

# LIBERTÀ

QUOTIDIANO DI PIACENZA FONDATA DA ERNESTO PRATI NEL 1883

## Cultura e spettacoli

Sabato 31 dicembre 2011

### Piacenza Musei: il portale ora in veste rinnovata

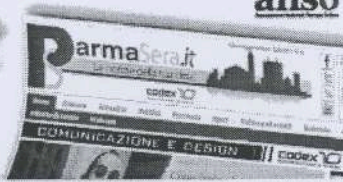
PIACENZA - Con oltre 2.000 immagini - a illustrare il patrimonio di 33 musei (10 in città e 23 in provincia), 10 castelli, 30 chiese, 25 palazzi cittadini, 8 monumenti e 2 teatri - il portale Piacenza musei ([www.piacenzamusei.it](http://www.piacenzamusei.it)), biglietto da visita per le bellezze del nostro territorio, in questi giorni si presenta online con una veste rinnovata. Tra i suggerimenti per andare alla scoperta del Piacentino anche itinerari in quattro vallate (Arda, Trebbia, Ongina e Tidone) e una sezione sulle tipicità enogastronomiche (10 specialità, dai vini ai salumi, ai dolci). Il portale, realizzato su incarico della Provincia e della Regione, verrà - precisa l'associazione Piacenza musei, artefice dei contenuti, con la collaborazione tecnica di Dinamo Web

- costantemente aggiornato e ampliato, operazioni che riguarderanno anche la futura versione in inglese (per ora gli anglofoni possono consultare il vecchio portale). Nella home page sono inoltre segnalati mostre ed eventi, come le mostre su *Stefano Bruzzi. Poetica della neve*, alla Galleria Ricci Oddi fino al 19 febbraio, *Un macchiaiolo tra Piacenza e Firenze* a Palazzo Rota-Pisaroni, fino al 19 febbraio, e *I corali benedettini di San Sisto a Piacenza*, a Palazzo Farnese fino al 26 febbraio, o il corso di birdwatching in programma al Parco dello Stirone, ripetuto in varie date il venerdì sera (l'ultima sessione si terrà il 30 marzo).

I musei si possono cercare per località oppure per argomento. Per ora limitatamente a Palazzo Farnese l'esplorazione procede anche virtualmente, sala per sala. La voce "territorio" comprende inoltre il capitolo "curiosità", tra leggende e sagre tradizionali.

**Anna Anselmi**





ARTICOLO  
LEGATO AL PRECEDENTE

## Piacenza Musei, nel 2012 debutto del nuovo portale



Piacenza Musei: dai Farnese a internet, l'associazione si conferma protagonista nel diffondere, salvaguardare, valorizzare il patrimonio museale e storico-culturale del territorio

In occasione dell'assemblea annuale, Piacenza Musei rilancia i nuovi progetti e i nuovi obiettivi per il 2012 - comunicato stampa

Piacenza, 16 dicembre 2011 - Martedì scorso 6 dicembre 2011 si è svolto l'incontro annuale di Piacenza Musei con i propri associati, tenutosi presso i Musei Civici di Palazzo Farnese - sede istituzionale dell'Associazione - nella preziosa cornice della Sala Pierluigi Farnese.

L'assemblea annuale dell'Associazione - guidata dal Presidente Luigi Rizzi, affiancato dai Vicepresidenti Stefano Pronti e Laura Putti - ha rappresentato l'occasione per riepilogare le attività a favore della cultura museale e storico-artistica svolte da Piacenza Musei nel 2011 e per trarre il bilancio degli importanti traguardi raggiunti dall'Associazione nel corso dell'anno. È stato inoltre un momento particolarmente favorevole per anticipare in modo ufficiale alcune tra le principali novità e alcuni ambiziosi obiettivi fissati per il 2012.

Nel corso dell'assemblea, il Presidente Rizzi ha ripercorso le molteplici e approfondite iniziative che Piacenza Musei ha organizzato e realizzato nel 2011: dalla visita alla mostra di

carattere storico allestita in Palazzo Galli La guerra della Nazione Italia 1915-18 (Sezione locale: Ragazzi. Piacentini alla guerra) all'appuntamento alle tarsie dello splendido coro ligneo di San Sisto, sino al pomeriggio interamente dedicato alla visita del Castello di Sarmato e di Villa Paveri Fontana in località Caramello di Castel san Giovanni. Ecezionale rilevanza e seguito ha avuto, nella primavera del 2011, l'itinerario nella Roma farnesiana, svolto in 3 giorni di permanenza e ricchissimo di spunti, realizzato con il supporto del Vicepresidente Stefano Pronti nell'ambito di RossOFarnese, innovativo progetto di marketing territoriale ideato con l'obiettivo di dare risalto alla dinastia Farnese e ai territori in cui si è manifestato il suo potere, già approvato dalle Amministrazioni sia piacentina sia viterbese e attualmente in attesa di avvio.

Il viaggio a Roma ha permesso la visita alle eccellenze farnesiane negli spazi privati di Palazzo Farnese, sede dell'Ambasciata di Francia, oltre che percorsi approfonditi in Palazzo della Cancelleria Apostolica, nella Sala Paolina in Castel Sant'Angelo, nella Chiesa del Gesù e nella Galleria Doria Pamphili.

Tra gli altri importanti traguardi raggiunti nel 2011, è da segnalare il recentissimo completamento del nuovo Portale dei musei piacentini "Piacenza Musei", realizzato su incarico dell'Amministrazione Provinciale di Piacenza e della Regione Emilia Romagna. Il nuovo Portale Piacenza Musei, la cui versione in anteprima è stata presentata martedì scorso 13 dicembre presso il Palazzo della Provincia, rivela un globale intervento di restyling dal punto di vista non solo dei contenuti - testi e immagini - ma anche della piattaforma tecnologica del tutto dinamica e interattiva, totalmente nuova e appositamente progettata. Oltre 2.000 immagini, 33 musei, 10 castelli, 30 chiese, 25 palazzi storici antichi, 8 monumenti e 2 teatri: questi sono solo alcuni tra i numeri del nuovo portale, che sarà presto on line all'attuale indirizzo internet [www.piacenzamusei.it](http://www.piacenzamusei.it), dove ancora per breve tempo sarà visibile la prima versione del progetto web, varata nel 2003.

Tra i progetti in cantiere per il 2012 l'Associazione Piacenza Musei propone una ulteriore tappa del progetto RossOFarnese: un grande viaggio a Napoli alla riscoperta delle testimonianze farnesiane - e non solo - per il quale è già stato abbozzato un ricco programma con la visita a realtà straordinarie tra cui il Museo Nazionale di Capodimonte, il Museo Archeologico Nazionale, il Teatro San Carlo, la Reggia di Caserta, la Reggia di Portici, la Certosa di San Martino.

Tutto questo oltre agli incontri già previsti da tempo ma sino ad ora rimandati: a Milano, con le visite al Castello Sforzesco e alla Pinacoteca di Brera; a Gardone Riviera, con il percorso di approfondimento al Vittoriale degli Italiani diretto da Giordano Bruno Guerri.

Inoltre, Piacenza Musei ha in progetto di sviluppare ulteriormente la pubblicazione quadrimestrale Panorama Musei, che aspira ad un ulteriore ampliamento nei contenuti, nella foliazione, nella tiratura e nel database di destinatari. Panorama Musei vede, infine, ormai consolidata la presenza dell'insero Arte e Territorio, interamente focalizzato sulle bellezze storico-artistiche dell'area piacentina, oltre che sull'arte contemporanea espressa dall'attività degli artisti e dalle gallerie d'arte del nostro territorio.

In conclusione, come di consueto, il Presidente Rizzi ha rivolto un augurio a tutti i presenti, e un particolare ringraziamento a chi anche quest'anno ha sostenuto concretamente Piacenza Musei: Banca di Piacenza, Betonrossi, Nuova Caser, Ivri, Copap - Cooperativa Produttori Aglio Piacentino, Fratelli Rebecchi Valtrebbia, Le Carrozze di Bianchi & C.; inoltre, Cantina Valtidone e Cantina Vicobarone, Grafiche Lama e Tipolito Farnese.

(0)

Voci correlate:  
Piacenza Musei

Piacenza 24 > Attualità > Piacenza

## On line Piacenza Musei, portale per tutti i musei della città

Publicato: mercoledì 14 dicembre 2011 - 16:30



PALAZZO FARVÈ.jpg

Piacenza - Ieri martedì 13 dicembre 2011, presso la Sala Perlasca nel Palazzo della Provincia di Piacenza, è stata presentata ufficialmente l'anteprima del nuovo Portale dei musei piacentini "Piacenza Musei", realizzato su incarico dell'Amministrazione Provinciale di Piacenza e della Regione Emilia Romagna.

Il nuovo Portale - che a breve sarà pubblicato on line all'attuale indirizzo internet [www.piacenzamusei.it](http://www.piacenzamusei.it) e la cui prima versione è in rete dal 2003 - è stato oggetto di un globale intervento di restyling dal punto di vista non solo dei contenuti - testi e immagini - ma anche della piattaforma tecnologica, totalmente nuova e appositamente progettata.

Il progetto web raccoglie e mette in rete il patrimonio museale, storico-artistico e culturale del territorio piacentino: al momento il nuovo Portale presenta circa 2.000 immagini, distribuite in 33 musei - 10 musei in città e 23 musei in provincia - oltre che in 10 castelli, 30 chiese in città e in provincia, 25 palazzi in Piacenza, 8 monumenti e 2 teatri presenti in città.

Si tratta di un contenitore interattivo, ricchissimo di contenuti, in grado di accogliere e integrare sempre nuovo materiale, che potrà essere ampliato e aggiornato costantemente e in tempo reale - anche ad opera dei direttori dei Musei - seguendo l'evoluzione della realtà museale e artistico-culturale del territorio piacentino.

Il Portale contiene inoltre 4 suggerimenti di itinerari nelle vallate piacentine per stimolare la volontà di conoscere più a fondo l'intero territorio, oltre a una sezione particolare dedicata alle tipicità enogastronomiche locali.

Il progetto web è stato realizzato, coordinato e curato dall'Associazione Piacenza Musei ed è stato costruito in collaborazione con il partner tecnico Dinamoweb.

### Redazione

© Radio Sound Piacenza - riproduzione vietata

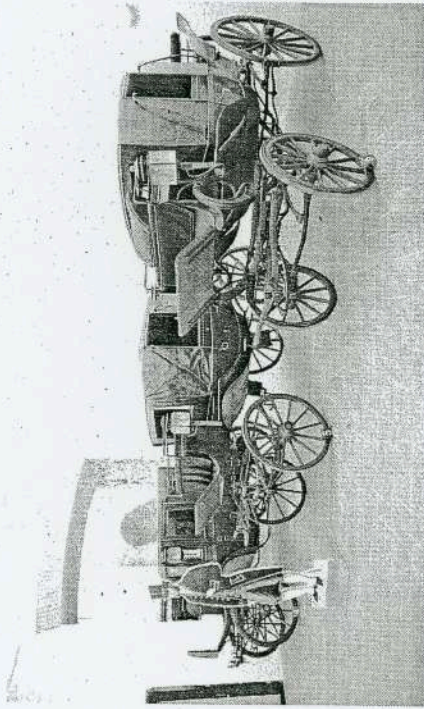
**Vuoi aggiungere dettagli alla notizia? Completala!**



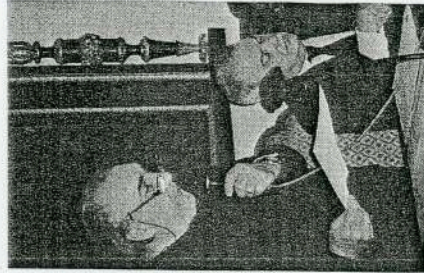
# Cultura e spettacoli

**LIBERTÀ** lunedì  
Lunedì 19 dicembre 2011

**PIACENZA** - Si amplia il progetto Rossofarnese, promosso dall'Associazione Piacenza Musei per coinvolgere i luoghi in passato legati al nome del casato laziale in un'iniziativa di promozione turistico-culturale, alla quale hanno già aderito le amministrazioni di Piacenza e di Viterbo, con reciproci viaggi di scambio. Nel 2012 l'intenzione è di approdare a Napoli alla riscoperta delle testimonianze farnesiane nella città dove Carlo di Borbone, primogenito di Elisabetta Farnese e di Filippo V di Spagna, venne incoronato re nel 1735, dopo aver retto per un lustro il ducato di Parma e Piacenza. Immane nell'itinerario: il museo nazionale di Capodimonte, il museo archeologico nazionale, il teatro San Carlo, la Reggia di Caserta, la Reggia di Portici e la Certosa di San Martino. L'annuncio è stato dato nel corso dell'assemblea annuale del sodalizio guidato dal presidente Luigi Rizzi e dai vicepresidenti Stefano Pronti e Laura Putti. L'incontro, che si è svolto nella sede istituzionale di Piacenza Musei, ossia i Musei civici di Palazzo Farnese, ha costituito anche l'occasione per un bilancio dell'attività del 2011 e qualche anticipazione sui programmi futuri che prevedono visite al Castello Sforzesco e alla Pinacoteca di Brera di Milano e al Vittoriale de-



A destra: il presidente di Piacenza Musei Rizzi ed il vicepresidente Pronti durante l'assemblea. A sinistra: il Museo delle carrozze di Palazzo Farnese



per le imminenti festività, Rizzi ha ringraziato tutti coloro che «hanno sostenuto concretamente Piacenza Musei: Banca di Piacenza, Betonrossi, Nuova Caser, Ivri, Copap - Cooperativa Produttori Aglio Piacentino, Fratelli Rebecchi Valtrebbia, Le Carrozze di Bianchi & C., oltre alle cantine Validone e Vicobarone, a Grafiche Lama e Tipolito Farnese». Tra le iniziative del 2011, se molta rilevanza ha avuto la tappa romana di "Rossofarnese", che ha registrato il tutto esaurito con visite agli spazi privati di Palazzo Farnese sede dell'ambasciata di Francia, a Palazzo della Cancelleria, alla Sala Paolina di Castel Sant'Angelo, alla Chiesa del Gesù e alla Galleria Doria Pamphili, non sono mancati però gli appuntamenti piacentini, dalla visita alla mostra *La guerra della rizzazione* a Palazzo Galli agli approfondimenti su specifiche bellezze storico-artistiche, dal coro della basilica di San Sisto ai "gioielli" architettonici della Val-tidone, quali il castello di Sarmato e Villa Paveri Pontiana a Caronno, a Palazzo Sforza Pallavicini di Castelsangiovanni. Per la valorizzazione del turismo nel Piacentino sarà inoltre prossimamente online la versione rinnovata del portale [www.piacenzamusei.it](http://www.piacenzamusei.it), realizzato su incarico dell'ente di via Garibaldi e della Regione.

Anna Anselmi

## Piacenza Musei, si amplia il progetto "Rossofarnese" e giunge sino a Napoli

### L'annuncio tra le anticipazioni date dal presidente Rizzi con i vice Pronti e Putti durante un incontro in cui si è fatto un positivo bilancio del 2011

gli italiani a Gardone Riviera, diretto da Giordano Bruno Guerri. Nel Giardino privati di quella che fu la fastosa residenza di Gabriele D'Annunzio è stato recente-

mente arricchita. In cantiere, Piacenza musei ha inoltre implementato di contenuti, foliazione e tiratura del periodico quadrimestrale "Panorama mu-

sei", che nei mesi scorsi ha già varato l'insero "Arte e territorio" insieme a pagine sull'arte contemporanea che saranno riconfermati. Nel rivolgere gli auguri



## CULTURA e Arte

SABATO 17 DICEMBRE 2011

# Piacenza Musei, ampiamente positivo il bilancio del 2011

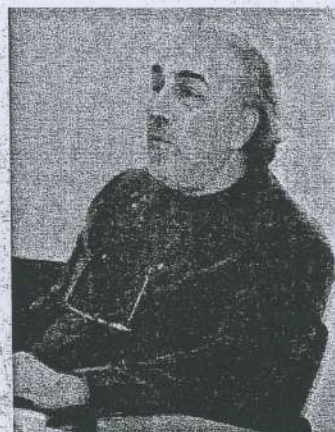
Il presidente Rizzi tira le somme delle attività svolte. Tanti e ambiziosi i progetti per l'anno nuovo

**N**ei giorni scorsi si è svolto l'incontro annuale di Piacenza Musei con i propri associati, tenutosi presso i Musei Civici di Palazzo Farnese - sede istituzionale dell'Associazione - nella preziosa cornice della Sala Pierluigi Farnese.

L'assemblea annuale dell'Associazione - guidata dal presidente Luigi Rizzi, affiancato dai vicepresidenti Stefano Pronti e Laura Putti - ha rappresentato l'occasione per riepilogare le attività a favore della cultura museale e storico-artistica svolte da Piacenza Musei nel 2011 e per trarre il bilancio degli importanti traguardi raggiunti dall'Associazione nel corso dell'anno. È stato inoltre un momento particolarmente favorevole per anticipare in modo ufficiale alcune tra le principali novità e alcuni ambiziosi obiettivi fissati per il 2012.

Nel corso dell'assemblea, il Presidente Rizzi ha ripercorso le molteplici e approfondite iniziative che Piacenza Musei ha organizzato e realizzato nel 2011: dalla visita alla mostra di carattere storico allestita in Palazzo Galli "La guerra della Nazione Italia 1915-18 (Sezione locale: Ragazzi Piacentini alla guerra)" all'appuntamento alle tarsie dello splendido coro ligneo di San Sisto, sino al pomeriggio interamente dedicato alla visita del Castello di Sarmato e di Villa Paveri Fontana in località Caramello di Castel san Giovanni.

Eccezionale rilevanza e seguito ha avuto, nella primavera del 2011, l'i-



Sopra, il presidente di Piacenza Musei Luigi Rizzi. A fianco il nuovo portale dell'associazione, presto online

tinario nella Roma farnesiana, svolto in 3-giorni di permanenza e ricchissimo di spunti, realizzato con il supporto del Vicepresidente Stefano Pronti nell'ambito di Rossofarnese, innovativo progetto di marketing territoriale ideato con l'obiettivo di dare risalto alla dinastia Farnese e ai territori in cui si è manifestato il suo potere, già approvato dalle Amministrazioni sia piacentina sia viterbese e attualmente in attesa di avvio.

Il viaggio a Roma ha permesso la visita alle eccellenze farnesiane negli spazi privati di Palazzo Farnese, sede dell'Ambasciata di Francia, oltre che percorsi approfonditi in Palazzo della Cancelleria Apostolica, nella Sala Paolina in Castel Sant'Angelo, nella Chiesa del Gesù e nella Galleria Doria Pamphilj. Tra gli altri importanti traguardi raggiunti nel 2011, è da segnalare il recentissimo completamento del nuovo Portale dei musei piacentini "Piacenza Musei", realizzato su incarico dell'Amministrazione Provinciale di Piacenza

e della Regione Emilia Romagna.

Il nuovo Portale Piacenza Musei, la cui versione in anteprima è stata presentata martedì scorso 13 dicembre al Palazzo della Provincia, rivela un globale intervento di restyling dal punto di vista non solo dei contenuti - testi e immagini - ma anche della piattaforma tecnologica del tutto dinamica e interattiva, totalmente nuova e appositamente progettata. Il nuovo Portale sarà presto on line all'attuale indirizzo internet [www.piacenzamusei.it](http://www.piacenzamusei.it).

Tra i progetti in cantiere per il 2012 l'Associazione Piacenza Musei propone una ulteriore tappa del progetto Rossofarnese: un grande viaggio a Napoli alla riscoperta delle testimonianze farnesiane - e non solo - per il quale è già stato abbozzato un ricco programma con la visita a realtà straordinarie tra cui il Museo Nazionale di Capodimonte, il Museo Archeologico Nazionale, il Teatro San Carlo, la Reggia di Caserta, la Reggia di Portici, la Certo-

sa di San Martino. Tutto questo oltre agli incontri già previsti da tempo ma sino ad ora rimandati: a Milano, con le visite al Castello Sforzesco e alla Pinacoteca di Brera; a Gardone Riviera, con il percorso di approfondimento al Vittoriale degli Italiani diretto da Giordano Bruno Guerri.

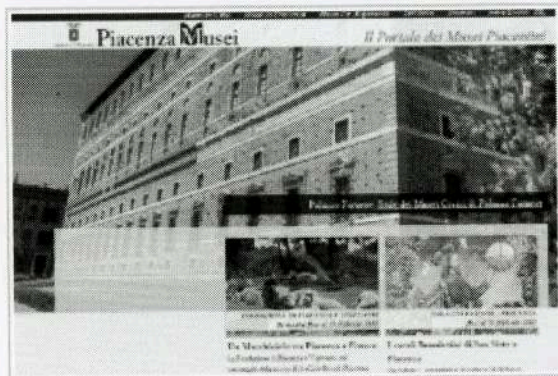
Inoltre, Piacenza Musei ha in progetto di sviluppare ulteriormente la pubblicazione quadrimestrale Panorama Musei, che aspira ad un ulteriore ampliamento nei contenuti, nella foliazione, nella tiratura e nel database di destinatari.

In conclusione, come di consueto, il Presidente Rizzi ha rivolto un particolare ringraziamento a chi anche quest'anno ha sostenuto concretamente Piacenza Musei: Banca di Piacenza, Betonrossi, Nuova Caser, Ivri, Copap - Cooperativa Produttori Aglio Piacentino, Fratelli Rebecchi Valtrebbia, Le Carrozze di Bianchi & C.; inoltre, Cantina Valtidone e Cantina Vicobarone, Grafiche Lama e Tipolito Farnese.



ARTE

## On line il portale di Piacenza Musei



L'Associazione Piacenza Musei è lieta di comunicare che da oggi il nuovo Portale dei Musei piacentini "Piacenza Musei" - realizzato su incarico dell'Amministrazione Provinciale di Piacenza e della Regione Emilia Romagna - è visitabile on line all'indirizzo web <http://www.piacenzamusei.it>.

Il carattere dinamico e interattivo del Portale consente un ampliamento e un aggiornamento costanti dei contenuti sino ad ora inseriti: attualmente sono visibili oltre 2.000 immagini, distribuite in 33 musei (10 musei in città e 23 musei in provincia), 10 castelli, 30 chiese in città e in provincia, 25 palazzi in Piacenza, 8 monumenti e 2 teatri presenti in città. Il Portale contiene inoltre 4 suggerimenti di itinerari nelle vallate piacentine, oltre a una sezione dedicata alle tipicità enogastronomiche locali.

Per il futuro, il Portale prevede la realizzazione di una versione in inglese anch'essa completamente ampliata e aggiornata.



**LIBERO 24x7**

## **Piacenza Musei, nel 2012 debutto del nuovo portale**

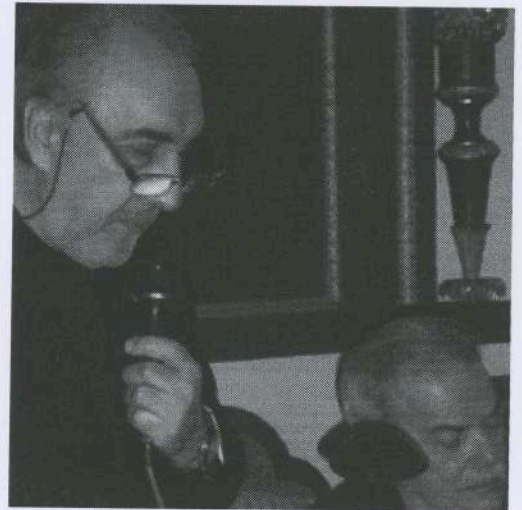
PiacenzaSera.it |  1 | 16-12-2011

Piacenza Musei: dai Farnese a internet, l'associazione si conferma protagonista nel diffondere, salvaguardare, valorizzare il patrimonio museale e storico-culturale del territorio

[Leggi la notizia](#)

Organizzazioni: farnese

Tags: protagonista patrimonio



CULTURA ED EVENTI

## Nuovo look per il portale "Piacenza Musei"



**L'oro dei musei**  
Gioielli e manufatti artigiani ispirati al  
Patrimonio Culturale

Nuovo look per il nuovo Portale dei musei piacentini "Piacenza Musei", realizzato su incarico dell'Amministrazione Provinciale di Piacenza e della Regione Emilia Romagna. Il nuovo Portale - che a breve sarà pubblicato on line all'attuale indirizzo internet [www.piacenzamusei.it](http://www.piacenzamusei.it) e la cui prima versione è in rete dal 2003 - è stato oggetto di un globale intervento di restyling dal punto di vista non solo dei contenuti - testi e immagini - ma anche della piattaforma tecnologica, totalmente nuova e appositamente progettata.

Il progetto web raccoglie e mette in rete il patrimonio museale, storico-artistico e culturale del territorio piacentino: al momento il nuovo Portale presenta circa 2.000 immagini, distribuite in 33 musei - 10 musei in città e 23 musei in provincia - oltre che in 10 castelli, 30 chiese in città e in provincia, 25 palazzi in Piacenza, 8 monumenti e 2 teatri presenti in città. Si tratta di un contenitore interattivo, ricchissimo di contenuti, in grado di accogliere e integrare sempre nuovo materiale, che potrà essere ampliato e aggiornato costantemente e in tempo reale - anche ad opera dei direttori dei Musei - seguendo l'evoluzione della realtà museale e artistico-culturale del territorio piacentino.

Il Portale contiene inoltre 4 suggerimenti di itinerari nelle vallate piacentine per stimolare la volontà di conoscere più a fondo l'intero territorio, oltre a una sezione particolare dedicata alle tipicità enogastronomiche locali. Il progetto web è stato realizzato, coordinato e curato dall'Associazione Piacenza Musei

ed è stato costruito in collaborazione con il partner tecnico Dinamoweb.





Piacenza Provincia Solidale

ASSOCIAZIONISMO



PROVINCIA  
DI PIACENZA

In primo piano Guida associazioni Bacheca Carco-Offro Notizie Utili

Comunianici Newsletter

14/12/2011

### **E' on line il nuovo Portale dei musei piacentini**

*Oltre duemila immagini tra cui anche castelli, chiese, palazzi e monumenti - Quattro itinerari enogastronomici*



E' visitabile on line all'indirizzo web <http://www.piacenzamusei.it>, il nuovo Portale dei Musei piacentini 'Piacenza Musei' realizzato dall'Associazione Piacenza Musei su incarico dell'Amministrazione Provinciale di Piacenza e della Regione Emilia Romagna.

Il carattere dinamico e interattivo del Portale consente un ampliamento e un aggiornamento costanti dei contenuti sino ad ora inseriti: attualmente sono visibili oltre 2.000 immagini, distribuite in 33 musei (10 musei in città e 23 musei in provincia), 10 castelli, 30 chiese in città e in provincia, 25 palazzi in Piacenza, 8 monumenti e 2 teatri presenti in città. Il Portale contiene inoltre 4 suggerimenti di itinerari nelle vallate piacentine, oltre a una sezione dedicata alle tipicità enogastronomiche locali.

Per il futuro, il Portale prevede la realizzazione di una versione in inglese anch'essa completamente ampliata e aggiornata.



# LIBERTÀ

QUOTIDIANO DI PIACENZA FONDATA DA ERNESTO PRATI NEL 1883

## Cultura e spettacoli

LIBERTÀ

Mercoledì 14 dicembre 2011

Presentato in Provincia da Luigi Rizzi

A destra il presidente di Piacenza Musei Luigi Rizzi illustra le novità del sito dell'associazione (foto Franzini)



### Piacenza Musei, nuovo sito con notizie e visite virtuali

PIACENZA - Un nuovo sito per Piacenza Musei. È stato presentato ieri nella sede della Provincia il nuovo portale dei musei piacentini, realizzato su incarico dell'Amministrazione provinciale di Piacenza e della Regione Emilia Romagna: la versione web, che a breve sarà pubblicata su internet all'attuale indirizzo [www.piacenzamusei.it](http://www.piacenzamusei.it), raccoglie ben 2000 immagini relative a 10 musei della città e 23 della Provincia, 10 castelli, 30 chiese, 25 palazzi, 8 monumenti, 2 teatri, 4 itinerari, oltre a segnalare le specialità eno-gastronomiche e i vini doc del territorio.

«Il primo portale di Piacenza Musei risale a otto anni fa: il 15 maggio del 2003 abbiamo infatti presentato il primo sito relativo al panorama museale piacentino» ha ricordato il presidente dell'associazione Luigi Rizzi durante la presentazione a cui hanno assistito l'assessore Maurizio Parma, lo studioso Stefano Pronti e Arrigo Modonuti di Dinamo Web, la realtà che ha realizzato il restyling. «Allora ovviamente le tecnologie erano diverse; eppure il sito ha avuto un buon successo e proprio questo ci ha spinto a realizzare una nuova versione».

I piacentini si troveranno alle prese con una serie di interessanti novità: a balzare subito all'occhio è la chiarezza e la semplicità grafica che contraddistinguono il nuovo portale, che ri-

porta in primo piano le notizie relative alle esposizioni in corso e alle iniziative inerenti le realtà museale di città e provincia. «In dieci anni sono cambiate le tecnologie, ma anche le attese percettive» ha spiegato Pronti. «Allora c'era una presentazione in sequenza che permetteva una visita passiva. Oggi abbiamo un prodotto molto flessibile e dinamico che permette all'utente di avere un ruolo attivo nella consultazione. Sul fronte museale sono state rispettate tutte le unicità e le specificità dei musei presentati: complessivamente quello di Piacenza Musei è un portale di grande accessibilità e di qualità iconica e testuale veramente buona».

In effetti la struttura favorisce una consultazione molto immediata da parte dell'utente: la schermata iniziale riporta subito la suddivisione dei musei in base alla collocazione geografica (città e provincia) e all'argomento. Una nota a parte la merita la sezione relativa al territorio, che presenta le diverse peculiarità culturali e non solo di Piacenza e della sua provincia. Tra le novità da segnalare invece si contano la possibilità di fare delle vere e proprie visite virtuali e la presenza di mailing list strutturate che, come ha ribadito anche Rizzi, «saranno i veri punti di forza del portale di Piacenza Musei».

Betty Paraboschi





## Nuovo look per il portale " Piacenza Musei "

PiacenzaSera.it | ☎ 5868 | ✉ Crea Alert | 15 ore fa

- Nuovo look per il nuovo Portale dei musei piacentini 'Piacenza Musei', realizzato su incarico dell'Amministrazione Provinciale di Piacenza e della Regione Emilia Romagna. Il nuovo Portale - che a

...

Leggi la notizia

Organizzazioni: portale regione  
Luoghi: piacenza emilia romagna  
Tags: territorio local





10/12/2011 -

#### Cambia veste e si arricchisce il Portale dei musei

*Martedì 13 dicembre la presentazione - Castelli, chiese, palazzi storici, monumenti, teatri, ma anche tradizioni e specialità enogastronomiche*



Martedì 13 dicembre, alle 16,30, sarà presentato ufficialmente il nuovo Portale dei musei piacentini. La presentazione avverrà nella Sala Perlasca della Provincia (via Garibaldi 50).

Il Portale è stato realizzato dall'Associazione Piacenza Musei e, dopo l'illustrazione, sarà messo on line. Il Portale è stato oggetto di un globale intervento di restyling dal punto di vista non solo dei contenuti - testi e immagini - ma anche della piattaforma tecnologica, totalmente nuova e appositamente progettata.

Il progetto web raccoglie e mette in rete le bellezze del territorio piacentino: non solo i musei, i castelli, le chiese, i palazzi storici antichi, i monumenti, i teatri, ma anche le tradizioni e le specialità enogastronomiche. Sono inoltre suggeriti itinerari lungo le principali vallate piacentine, per stimolare la volontà di conoscere più a fondo l'intero territorio.

Il nuovo Portale - la cui prima versione è on line dal 2003 - è stato realizzato su incarico dell'Amministrazione Provinciale di Piacenza e della Regione Emilia Romagna.



# LIBERTÀ

QUOTIDIANO DI PIACENZA FONDATA DA ERNESTO PRATI NEL 1883

LIBERTÀ  
Mercoledì 9 novembre 2011  
44

## Cultura e spettacoli

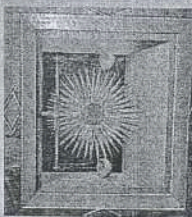


### Misfatto, il nuovo album

I Misfatto, storica rock-band piacentina di Gaby Finotti, rinnovati nel sound e nella formazione, lanciano stasera il nuovissimo album "11 eroi morti" in live "unplugged" al Baciccia.

### In S. Sisto con Piacenza Musei

Oggi alle 16.30 ritrovo davanti all'ingresso della basilica di San Sisto per partecipare alla visita guidata da Laura Putti all'iconografia delle tarsie del coro della chiesa abbaziale. L'organizzazione è a cura di Piacenza Musei.



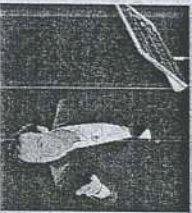
### Linda Sutti stasera in concerto

La cantautrice Linda Sutti - "Norah Jones piacentina" - è in concerto stasera alle 21, al Giusto Giustolisi di via Calzolari. Armatissima di sole voce e chitarra, meschia folk, blues e funky in maniera soave e grintosa al tempo stesso.



### Benigni con Dante a Bruxelles

Roberto Benigni ha un piede ingessato, ma oggi - a quanto si apprende - sarà come previsto a Bruxelles per declamare il XXVI canto dell'Inferno di Dante davanti al Parlamento europeo.





# CULTURA e Arte

MERCOLEDÌ 9 NOVEMBRE 2011

INIZIATIVA DI PIACENZA MUSEI

## Visita guidata alla scoperta del coro ligneo di San Sisto

L'Associazione Piacenza Musei organizza per questo pomeriggio un prestigioso incontro alla chiesa abbatiale di San Sisto a Piacenza, una delle più importanti ed integre della città.

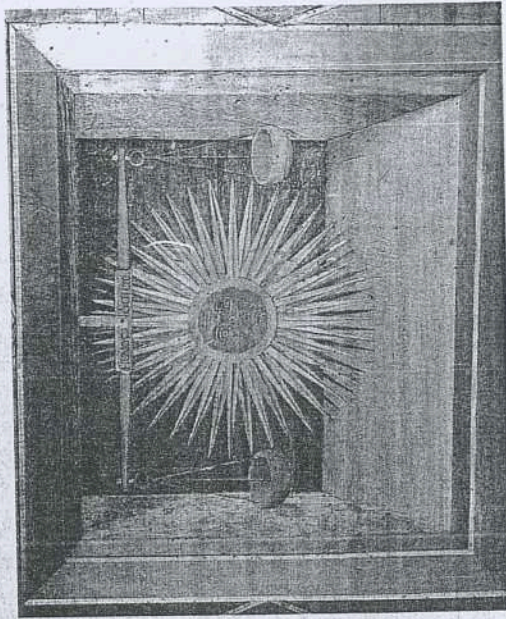
La visita guidata punterà l'attenzione sulla alta testimonianza figurativa e culturale offerta dalle tarsie del prezioso Coro ligneo: composto da oltre cinquanta scranni dotati di dossali e di postergali, il Coro ligneo svelerà il significato nascosto delle immagini che lo caratterizzano, ottenute con la particolare tecnica della tarsia.

Ben oltre il livello della pura decorazione, le raffigurazioni esprimono il profondo compendio di spiritualità

tale propria dei primi decenni del Cinquecento: vedute di città ideali, strumenti musicali, utensili dello scriptorium, oggetti liturgici, frutti e particolari composizioni costituiscono il variato e vivace repertorio di immagini che sanno parlare anche al nostro tempo.

L'appuntamento - occasione unica per approfondire un notevole percorso iconografico e iconologico - sarà a cura di Laura Putti, storico dell'arte e Vicepresidente dell'Associazione Piacenza Musei. Il ritrovo è previsto alle 1630 presso la chiesa di San Sisto.

Si ricorda che la visita in programma è aperta anche a coloro che non sono associati e che intendono conoscere meglio le attività di Piacenza



# LA CRONACA



www.cronaca



DOMENICA 6 NOVEMBRE 2011

## Spettacoli & Cultura

**MERCOLEDÌ 9**

### **Piacenza Musei e la scoperta dei Corali di S. Sisto**

Per mercoledì 9 novembre l'associazione Piacenza Musei organizza un incontro presso la chiesa abbaziale di San Sisto a Piacenza, una delle più importanti ed integre della città.

La visita guidata punterà l'attenzione sulla alta testimonianza figurativa e culturale offerta dalle tarsie del prezioso Coro ligneo: composto da oltre cinquanta scranni dotati di dossali e di postergali, il Coro ligneo svelerà il significato nascosto delle immagini che lo caratterizzano, ottenute con la particolare tecnica della tarsia.

Ben oltre il livello della pura decorazione, le raffigurazioni esprimono il profondo compendio di spiritualità benedettina e di cultura rinascimentale propria dei primi decenni del Cinquecento: vedute di città ideali, strumenti musicali, utensili dello scriptorium, oggetti liturgici, frutti e particolari composizioni costituiscono il variato e vivace repertorio di immagini che sanno parlare anche al nostro tempo.

L'appuntamento - occasione unica per approfondire un notevole percorso iconografico e iconologico - sarà a cura di Laura Putti, storico dell'arte e Vicepresidente dell'Associazione Piacenza Musei. Il ritrovo è previsto alle 16,30 alla chiesa di San Sisto.

La visita è aperta a tutti.

06/11/2011 - A cura dell'Ufficio "Sistema Sociale e Socio Sanitario"

### Pomeriggio d'arte in San Sisto riscoprendo le preziose tarsie del Coro ligneo

*Mercoledì 9 novembre visita guidata con Piacenza Musei. Tra spiritualità benedettina e cultura rinascimentale*



L'Associazione Piacenza Musei ha organizzato per mercoledì 9 novembre nella chiesa abbaziale di San Sisto, una delle più importanti ed integre della città, una visita guidata centrata sull'alta testimonianza figurativa e culturale offerta dalle tarsie del prezioso Coro ligneo: composto da oltre cinquanta scranni dotati di dossali e di postergali, il Coro ligneo svelerà il significato nascosto delle immagini che lo caratterizzano, ottenute con la particolare tecnica della tarsia.

Ben oltre il livello della pura decorazione, le raffigurazioni esprimono il profondo compendio di spiritualità benedettina e di cultura rinascimentale propria dei primi decenni del Cinquecento: vedute di città ideali, strumenti musicali, utensili dello scriptorium, oggetti liturgici, frutti e particolari composizioni costituiscono il variato e vivace repertorio di immagini che sanno parlare anche al nostro tempo.

L'appuntamento - occasione unica per approfondire un notevole percorso iconografico e iconologico - sarà a cura di **Laura Putti**, storico dell'arte e vicepresidente dell'Associazione Piacenza Musei. Il ritrovo è previsto alle 16,30 presso la chiesa di San Sisto (Piacenza).

Si ricorda che la visita in programma è aperta anche a coloro che non sono associati e che intendono conoscere meglio le attività di Piacenza Musei.

**Nelle immagini allegate:**  
**un particolare della tarsia con il *Sol Iustitiae* presente in San Sisto**  
**e l'immagine del *Sol Iustitiae* realizzata da Albrecht Dürer.**

#### Scheda dell'associazione

ASSOCIAZIONE PIACENZA MUSEI

#### Immagini e foto allegate



**Particolare del Sol Iustitiae presente in San Sisto**  
 [.jpg : 202,7 Kb]



**L'immagine del Sol Iustitiae realizzata da Albrecht Dürer**  
 [.jpg : 297,0 Kb]



**'Piacenza Musei', a Napoli sulle tracce dei Farnese**

*Assemblea annuale con presentazione del programma 2012 - In programma anche il potenziamento della rivista quadrimestrale*



Piacenza Musei ha tenuto l'assemblea annuale presso i Musei Civici di Palazzo Farnese - sede istituzionale dell'associazione - nella preziosa cornice della Sala Pierluigi Farnese. L'assemblea annuale dell'associazione - guidata dal presidente Luigi Rizzi, affiancato dai vicepresidenti Stefano Pronti e Laura Putti - ha rappresentato l'occasione per riepilogare le attività a favore della cultura museale e storico-artistica svolte da Piacenza Musei nel corso dell'anno. È stato inoltre un momento particolarmente favorevole per anticipare in modo ufficiale alcune tra le principali novità e alcuni ambiziosi obiettivi fissati per il 2012.

Rizzi ha ripercorso le molteplici e approfondite iniziative che Piacenza Musei ha organizzato e realizzato nel 2011: dalla visita alla mostra di carattere storico allestita in Palazzo Galli 'La guerra della Nazione Italia 1915-18 (Sezione locale: Ragazzi. Piacentini alla guerra)' all'appuntamento alle tarsie dello splendido coro ligneo di San Sisto, sino al pomeriggio interamente dedicato alla visita del Castello di Sarmato e di Villa Paveri Fontana in località Caramello di Castel San Giovanni. Eccezionale rilevanza e seguito ha avuto, nella primavera del 2011, l'itinerario nella Roma farnesiana, svolto in 3 giorni di permanenza e ricchissimo di spunti, realizzato con il supporto del vicepresidente Stefano Pronti nell'ambito di Rossofarnese, innovativo progetto di marketing territoriale ideato con l'obiettivo di dare risalto alla dinastia Farnese e ai territori in cui si è manifestato il suo potere, già approvato dalle Amministrazioni sia piacentina sia viterbese e attualmente in attesa di avvio.

Il viaggio a Roma ha permesso la visita alle eccellenze farnesiane negli spazi privati di Palazzo Farnese, sede dell'Ambasciata di Francia, oltre che percorsi approfonditi in Palazzo della Cancelleria Apostolica, nella Sala Paolina in Castel Sant'Angelo, nella Chiesa del Gesù e nella Galleria Doria Pamphilj. Tra gli altri importanti traguardi raggiunti nel 2011, è da segnalare il recentissimo completamento del nuovo Portale dei musei piacentini 'Piacenza Musei', realizzato su incarico dell'Amministrazione Provinciale di Piacenza e della Regione Emilia Romagna. Il nuovo Portale rivela un globale intervento di restyling dal punto di vista non solo dei contenuti - testi e immagini - ma anche della piattaforma tecnologica del tutto dinamica e interattiva, totalmente nuova e appositamente progettata. Oltre 2.000 immagini, 33 musei, 10 castelli, 30 chiese, 25 palazzi storici antichi, 8 monumenti e 2 teatri: questi sono solo alcuni tra i numeri del nuovo Portale, che sarà presto on line all'attuale indirizzo Internet [www.piacenzamusei.it](http://www.piacenzamusei.it), dove ancora per breve tempo sarà visibile la prima versione del progetto web, varata nel 2003.

Tra i progetti in cantiere per il 2012, 'Piacenza Musei' propone una ulteriore tappa del progetto Rossofarnese: un grande viaggio a Napoli alla riscoperta delle testimonianze farnesiane - e non solo - per il quale è già stato abbozzato un ricco programma con la visita a realtà straordinarie tra cui il Museo Nazionale di Capodimonte, il Museo Archeologico Nazionale, il Teatro San Carlo, la Reggia di Caserta, la Reggia di Portici, la Certosa di San Martino. Tutto questo oltre agli incontri già previsti da tempo ma sino ad ora rimandati: a Milano, con le visite al Castello Sforzesco e alla Pinacoteca di Brera; a Gardone Riviera, con il percorso di approfondimento al Vittoriale degli Italiani diretto da Giordano Bruno Guerri. Inoltre, 'Piacenza Musei' ha in progetto di sviluppare ulteriormente la pubblicazione quadrimestrale 'Panorama Musei', che aspira ad un ulteriore ampliamento nei contenuti, nella foliazione, nella tiratura e nel database di destinatari. 'Panorama Musei' vede, infine, ormai consolidata la presenza dell'insero 'Arte e Territorio', interamente focalizzato sulle bellezze storico-artistiche dell'area piacentina, oltre che sull'arte contemporanea espressa dall'attività degli artisti e dalle gallerie d'arte del nostro territorio. In conclusione, come di consueto, il Rizzi ha rivolto un augurio a tutti i presenti, e un particolare ringraziamento a chi anche quest'anno ha sostenuto concretamente Piacenza Musei: Banca di Piacenza, Betonrossi, Nuova Caser, Ivri, Copap - Cooperativa Produttori Aglio Piacentino, Fratelli Rebecchi Valtrebbia, Le Carrozze di Bianchi & C.; inoltre, Cantina Validone e Cantina Vicobarone, Grafiche Lama e Tipolito Farnese.

**Tra musei, chiese e castelli con una guida che sa tutto: nuovo Portale sul patrimonio storico-artistico e culturale del Piacentino**  
I musei piacentini hanno un nuovo Portale. L'ha realizzato 'Piacenza Musei', su incarico dell'Amministrazione Provinciale di Piacenza e della Regione Emilia Romagna.

Il nuovo Portale - che a breve sarà pubblicato on line all'attuale indirizzo internet [www.piacenzamusei.it](http://www.piacenzamusei.it) e la cui prima versione è in rete dal 2003 - è stato oggetto di un globale intervento di restyling dal punto di vista non solo dei contenuti - testi e immagini - ma anche della piattaforma tecnologica, totalmente nuova e appositamente progettata. Il progetto web raccoglie e mette in rete il patrimonio museale, storico-artistico e culturale del territorio piacentino: al momento il nuovo Portale presenta circa 2.000 immagini, distribuite in 33 musei - 10 musei in città e 23 musei in provincia - oltre che in 10 castelli, 30 chiese in città e in provincia, 25 palazzi in Piacenza, 8 monumenti e 2 teatri presenti in città. Si tratta di un contenitore interattivo, ricchissimo di contenuti, in grado di accogliere e integrare sempre nuovo materiale, che potrà essere ampliato e aggiornato costantemente e in tempo reale - anche ad opera dei direttori dei Musei - seguendo l'evoluzione della realtà museale e artistico-culturale del territorio piacentino. Il Portale contiene inoltre 4 suggerimenti di itinerari nelle vallate piacentine per stimolare la volontà di conoscere più a fondo l'intero territorio, oltre a una sezione particolare dedicata alle tipicità enogastronomiche locali. Il progetto web è stato realizzato, coordinato e curato dall'Associazione Piacenza Musei ed è stato costruito in collaborazione con il partner tecnico Dinamoweb.



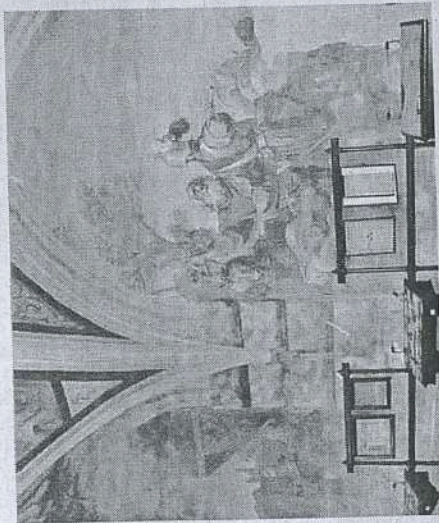
## “Panorama Musei”, esce il nuovo numero

Nella rivista dai fasti farnesiani a Roma alla Valtidone del pittore Enrico Groppi

PIACENZA - Da qualche tempo l'associazione “Piacenza musei” è impegnata nel progetto “Rossofarnese” per la valorizzazione turistica di paesi e città dove rimangono importanti testimonianze della committenza farnesiana. Lo scorso aprile è stato aggiunto un fondamentale ulteriore tassello, grazie al viaggio a Palazzo Farnese a Roma, per visitare l'attuale sede dell'ambasciata di Francia, già splendida residenza della famiglia laziale che fu dal 1545 al 1731 alla guida del ducato di Parma e Piacenza.

Nel numero di agosto del periodico “Panorama musei”, bollettino dell'associazione presieduta da Luigi Rizzi, ne scrive lo storico dell'arte Stefano Proni, vicepresidente di “Piacenza musei”, che accompagna appunto “tra le meraviglie” dell'itinerario romano farnesiano, comprendente la Farnesina, l'appartamento di Paolo III in Castel Sant'Angelo, il Palazzo della Cancelleria Apostolica, la Chiesa del Gesù, la Galleria Doria Pamphili, Palazzo Venezia, residenza saltuaria del pontefice, e la piazza del Campidoglio, commissionata a Michelangelo da Papa Paolo III.

L'attenzione si rivolge soprattutto all'iconografia farnesiana che si sviluppa negli ambienti di questi edifici culminante nei “Fasti di Paolo III” a Palazzo Far-



Gli affreschi della “Sala della Filosofia” dell'ex monastero benedettino della Caserma del Genio Pontieri e il pittore Enrico Groppi intento a ritrarre uno scorcio di paesaggio valtidonese



vece esplicitato il forte legame tra Enrico Groppi (1911-1972) e la Valtidone, dove il pittore co-dogno, figlio della pianellese Ersilia Varesi e che mantenne per un certo periodo uno studio in corso Vittorio Emanuele a Piacenza, si recava a dipingere scorci di paesaggio. Il “gioiello nascosto” sul quale viene richiamato l'interesse del lettore riporta nel centro storico cittadino: gli affreschi della “Sala della Filosofia” in un'ala dell'ex monastero benedettino (oggi caserma dei genio pontieri), con cui si ritorna nel Cinquecento, all'e-

poca dei Farnese. La rubrica “L'angolo del collezionista” si occupa di alcuni ritratti presenti in collezioni private piacentine, mentre il consueto incontro con l'atelier degli artisti conduce dall'incisore e pittore Bruno Missieri. Il focus dell'insero “Arte e territorio” è su Monticelli d'Ongina (cosa c'è da vedere e il tacuino degli appuntamenti). Il numero, che è reperibile gratuitamente nei musei e nelle biblioteche piacentine, si conclude nel Laboratorio del Transvisionismo di Stefano Sichel.

Anna Anselmi





## CULTURA e Arte

SABATO 6 AGOSTO 2011

### Panorama Musei

#### Gli argomenti dell'ultimo numero in uscita

È uscito il nuovo numero di Panorama Musei, la rivista trimestrale di Piacenza Musei disponibile gratuitamente presso i Musei e le Biblioteche della nostra città a partire dal 10 agosto circa. In apertura, un approfondito quadro storico-artistico delle Roma farnesiane a coronamento del viaggio realizzato a marzo 2011 da Piacenza Musei. Al centro del contributo le meraviglie di Palazzo Farnese, visitato in esclusiva nei suoi spazi più privati e generalmente chiusi al pubblico, tra i quali lo splendido Sala dei Festi farnesiani, attuale studio dell'Ambasciatore di Francia, e la Galleria dei Carracci con lo straordinario Trionfo di Bacco e Arianna. Viene quindi ripercorso l'itinerario che ha toccato altre assolute eccellenze farnesiane: la Villa Farnesina; l'appartamento di Paolo III a Castel Sant'Angelo; il Palazzo della Cancelleria Apostolica; la Chiesa del Gesù.

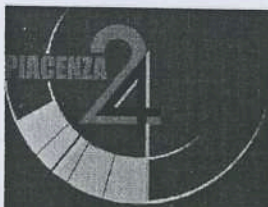
Segue un approfondimento sul pittore Enrico Gropi, postico interprete della Validone in dipinti di sfumature e tocchi leggeri, che oltre al paesaggio predilesse la natura morta. L'autore è presente con alcune opere all'interno della Galleria d'Arte Moderna Ricci Oddi di. Ampio spazio è dedicato alla Sala della Filosofia nella struttura conventuale di San Sisto: un gioiello nascosto - in quanto situato all'interno della Caserma Filippo Nicolai del Secondo Reggimento Genio Pontieri - con preziosi affreschi del primo ventennio del XVII secolo realizzati da Giovanni Mauro della Rovere detto Fiamminghino, allievo di Camillo Procaccini e seguace di Giulio Cesare Procaccino, e da Alessandro Tiarini, allievo di Prospero Fontana, di Bartolomeo Cesi e del Passignano oltre che seguace di Ludovico Carracci. Chiude il numero un prezioso percorso tra i grandi ritrattisti europei ospitati in alcune collezioni piacentine private: da Anton Van Dyck e Juste Sustermans e a Frans Porbus il II Giovane, da Giovanni Maria delle Piene detto il Mulineretto ed Andrea Appiani.

Nell'inserto Arte e Territorio, l'attenzione è focalizzata sul territorio di Monticelli, immerso nel ricco paesaggio culturale, storico ed enogastronomico sulle rive del fiume Po. Capitale dell'aglio nota nei principali mercati internazionali, Monticelli rivela importanti testimonianze architettoniche a partire dal Castello Pallavicino-Cesali, chiamato Rocca, ed eccellenze artistiche che vanno dagli affreschi di Bonifacio e Benedetto Bembo all'interno della Cappellina di Corte nella Rocca, ai dipinti di Altobello Melone e Roberto de Longe nella Basilica di San Lorenzo.

Bruno Missiari è l'artista al centro di questo numero; incisore e pittore dal segno prezioso e raffinato.

Conclude l'inserto lo spazio dedicato alla Galleria Trasvisionismo di Castellazzo, e all'omonimo movimento artistico guidato da Stefano Sicel e dai co-fondatori Marco Bellagamba, Mario Bernardinello, Ugo Bortolighi, Massimo Meucci, Viviana Falini, Ferruccio Tansini





SOUND 95

PIACENZA 24 - LE NEWS DI RADIOSOUND 95

*Publicato: lunedì 6 giugno 2011 - 13:19*

## Piacenza Musei: esclusivo itinerario tra le meraviglie della Val Tidone

Piacenza - Per giovedì 9 giugno 2011 l'Associazione Piacenza Musei organizza una visita d'eccezione, con guide altrettanto prestigiose, a due meraviglie della Val Tidone: il Castello di Sarmato e la Villa Paveri Fontana di Caramello.

L'itinerario, che si svolgerà nel pomeriggio, prevede un percorso completo nell'intera struttura del Castello di Sarmato, importante esempio di architettura fortificata medievale trasformata nel tempo in residenza signorile. La visita guidata sarà a cura dei proprietari, conti Zanardi Landi. Seguirà l'ospitalità alla Villa Paveri Fontana in località Caramello di Castel San Giovanni, dove la visita guidata sarà, in via del tutto eccezionale, a cura dei proprietari, marchesi Paveri Fontana. In questa occasione unica sarà possibile conoscere gli spazi privati della Villa, di norma chiusi al pubblico: si tratta di una opportunità esclusiva concessa a Piacenza Musei, che potrà così accedere ad uno dei massimi gioielli dell'architettura piacentina.

L'edificio, realizzato su progetto di Ferdinando Galli Bibiena nella grande stagione del Barocco a Piacenza, ha recentemente meritato il Premio Gazzola per il restauro dei Palazzi piacentini, circostanza in cui Piacenza Musei ha riservato ampio spazio alla struttura su Panorama Musei, rivista dedicata alla storia, all'arte, ai musei e alle bellezze del territorio piacentino.

La giornata si concluderà con una cena in locale tipico piacentino, a coronamento di un itinerario volto a riscoprire non solo le nostre testimonianze storiche e artistiche, ma anche a ripercorrere - in un piacevole momento - gli aspetti enogastronomici del territorio.

La proposta di Piacenza Musei è rivolta agli associati, ma anche ai non soci è offerta l'occasione di partecipare. I non soci, se lo desiderano, hanno la possibilità di associarsi e di fruire di una vasta serie di benefici, a partire dai prezzi agevolati per la visita in Val Tidone qui illustrata.

Per ogni informazione e per prenotazioni sino ad esaurimento posti occorre rivolgersi all'Associazione Piacenza Musei: è possibile telefonare al numero 0523 615870 dal lunedì al venerdì dalle 9 alle 13, oppure scrivere a [info@associazionepiacenzamusei.it](mailto:info@associazionepiacenzamusei.it).



02/06/2011 - A cura dell'Ufficio "Sistema Sociale e Socio Sanitario"

### Con 'Piacenza Musei' in due 'gioielli' piacentini

*Il 9 giugno visite, con l'eccezionale guida dei proprietari, al Castello di Sarmato e a Villa Paveri Fontana di Caramello - Come prenotarsi*



Per giovedì 9 giugno l'Associazione Piacenza Musei organizza una visita d'eccezione, con guide altrettanto prestigiose, a due meraviglie della Val Tidone: il Castello di Sarmato e la Villa Paveri Fontana di Caramello.

L'itinerario, che si svolgerà nel pomeriggio, prevede un percorso completo nell'intera struttura del Castello di Sarmato, importante esempio di architettura fortificata medievale trasformata nel tempo in residenza signorile. La visita guidata sarà a cura dei proprietari, conti Zanardi Landi.

Seguirà l'ospitalità alla Villa Paveri Fontana in località Caramello di Castel San Giovanni, dove la visita guidata sarà, in via del tutto eccezionale, a cura dei proprietari, marchesi Paveri Fontana. In questa occasione unica sarà possibile conoscere gli spazi privati della Villa, di norma chiusi al pubblico: si tratta di una opportunità esclusiva concessa a Piacenza Musei, che potrà così accedere ad uno dei massimi gioielli dell'architettura piacentina.

L'edificio, realizzato su progetto di Ferdinando Galli Bibiena nella grande stagione del Barocco a Piacenza, ha recentemente meritato il Premio Gazzola per il restauro dei Palazzi piacentini, circostanza in cui Piacenza Musei ha riservato ampio spazio alla struttura su Panorama Musei, rivista dedicata alla storia, all'arte, ai musei e alle bellezze del territorio piacentino.

La proposta di Piacenza Musei è rivolta agli associati, ma anche ai non soci è offerta l'occasione di partecipare.

Per ogni informazione e per prenotazioni sino ad esaurimento posti occorre rivolgersi all'Associazione Piacenza Musei: è possibile telefonare al numero 0523 615870 dal lunedì al venerdì dalle 9 alle 13, oppure scrivere a [info@associazionepiacenzamusei.it](mailto:info@associazionepiacenzamusei.it).

#### Scheda dell'associazione

ASSOCIAZIONE PIACENZA MUSEI

#### Immagini e foto allegate



**Il castello di Sarmato**  
[.jpg : 277,0 Kb]



**Villa Paveri Fontana**  
[.jpg : 317,9 Kb]

# LIBERTÀ

QUOTIDIANO DI PIACENZA FONDATA DA ERNESTO PRATI NEL 1883

LIBERTÀ

Giovedì 5 maggio 2011

## Cultura e spettacoli

### Dalle carrozze ai palazzi piacentini nel nuovo numero di "Panorama musei"

di ANNA ANSELMINI

È dedicata al riallestimento del percorso del Museo delle carrozze la copertina del nuovo numero di "Panorama musei", periodico dell'associazione Piacenza Musei, presieduta da Luigi Rizzi. Sfolgiando la rivista si prosegue anche lungo l'itinerario tra i palazzi piacenti-

ni a cura di Anna Coccioli Mastroviti, che ha ripreso uno studio sugli scaloni delle dimore patrizie pubblicato nel 1938 da Piero Gazzola, teorico del restauro, Soprintendente, nonché fondatore e primo presidente dell'Icomos. Una trattazione più approfondita della questione si può leggere nel volume che racchiude gli atti del convegno in-

ternazionale Piero Gazzola. *Una strategia per i beni architettonici nel secondo Novecento*, a cura di Alba Di Lieto e Michela Morgante. Su un tema architettonico anche il contributo di Valeria Poli che accenna ai caratteri del manierismo riscontrabili a Piacenza, tra cui l'utilizzo della finestra serliana in edifici come le chiese di S. Maria della Pace, S.

Bernardo e S. Agostino. Piacenza Musei torna quindi ad aggiornare sul progetto "Rosso Farnese" per unire in rete le città legate al casato dei duchi di Parma e Piacenza. La rubrica "Arte e territorio" è riservata a Bobbio. Si entra poi nello studio del mosaicista Luigi Perotti, accompagnati da Stefano Pronti, e nel laboratorio in via Alberoni dove si è trasferito lo storico corniciaio Beppe Parlatore, ospitando anche mostre d'arte. Ulteriori focus sull'architettura rurale, le macchine agricole e i temi della pittura di Gian Paolo Panini.





### EDITORIA LOCALE

#### **Panorama Musei Nel nuovo numero focus sul Farnese**

Al centro della stagione primaverile è uscito il nuovo numero di Panorama Musei, la rivista quadrimestrale di Piacenza Musei con diffusione nazionale a target mirati di destinatari. La pubblicazione è già disponibile a titolo gratuito presso i Musei e le Biblioteche della nostra città. L'attenzione è focalizzata sul nuovo percorso al Museo delle Carrozze di Palazzo Farnese a Piacenza, recentemente arricchito da importanti depositi e donazioni e inaugurato alla presenza del senatore Alberto Spigaroli. In questo numero si completa l'approfondimento su Piero Gazzola, storico dell'architettura piacentino, grazie al contributo di Anna Coccioli Mastroviti.

L'articolo verte sulle testimonianze del Barocco nel nostro territorio con particolare attenzione allo scalone nelle dimore piacentine. Rilevanti sono i contributi presenti nell'inserito Arte e Territorio: protagonisti sono la storia, la cultura e l'arte di Bobbio e della Valtrebbia.

Particolare attenzione è puntata alla programmazione degli eventi culturali della stagione tra cui, in evidenza, il Bobbio Film Festival diretto da Marco Bellocchio.

L'artista al centro di questo numero è Luigi Perotti, i cui mosaici nascono come vera e propria forma espressiva, slegata dall'aspetto puramente decorativo: opere d'arte in cui emerge con forza tutta la passione comunicativa ed emotiva dell'autore. Il tono della rivista diventa particolarmente coinvolgente nell'approfondimento sulla galleria Beppe Arti: attraverso la biografia di Giuseppe Parlatore si evidenzia lo speciale rapporto con gli amici artisti che ha reso il suo laboratorio di cornici d'arte una galleria espositiva particolarmente attiva ed effervescente.

### Tutti in carrozza con 'Panorama Musei'

L'ultimo numero della rivista imperniato sul nuovo percorso dedicato alla raccolta allestita al Farnese -  
 Inoltre: Bobbio, Luigi Perotti, Beppe Arti



Al centro della stagione primaverile è uscito il nuovo numero di *Panorama Musei*, la rivista quadrimestrale di *Piacenza Musei* con diffusione nazionale a target mirati di destinatari. La pubblicazione è già disponibile a titolo gratuito presso i Musei e le Biblioteche della nostra città.

L'attenzione è focalizzata sul nuovo percorso al Museo delle Carrozze di Palazzo Farnese a Piacenza, recentemente arricchito da importanti depositi e donazioni e inaugurato alla presenza del senatore Alberto Spigaroli. La raccolta presenta una organizzazione sistematica completamente rinnovata, che consente una migliore fruibilità sia degli oggetti esposti, sia degli ambienti del Palazzo grazie a un nuovo apparato di pannelli didascalici con immagini di dipinti, litografie, fotografie e disegni. Il percorso è ulteriormente arricchito da sagome che riproducono il vestiario d'epoca.

In questo numero si completa l'approfondimento su Piero Gazzola, storico dell'architettura piacentino, grazie al contributo di Anna Cocchi Mastroviti della Soprintendenza per i Beni Architettonici e Paesaggistici per le Province di Parma e Piacenza. L'articolo verte sulle testimonianze del Barocco nel nostro territorio con particolare attenzione allo scalone nelle dimore piacentine, individuato tra i principali elementi dell'architettura residenziale emiliana, con una lettura storica che va ben oltre il solo ambito locale.

Rilevanti sono i contributi presenti nell'inserto *Arte e Territorio*: protagonisti sono la storia, la cultura e l'arte di Bobbio e della Val Trebbia, citata da Hemingway come 'la valle più bella del mondo'. Particolare attenzione è puntata alla programmazione degli eventi culturali della stagione tra cui, in evidenza, il Bobbio Film Festival diretto da Marco Bellocchio.

L'artista al centro di questo numero è Luigi Perotti, i cui mosaici nascono come vera e propria forma espressiva, slegata dall'aspetto puramente decorativo: opere d'arte in cui emerge con forza tutta la passione comunicativa ed emotiva dell'autore.

Il tono della rivista diventa particolarmente coinvolgente nell'approfondimento sulla galleria Beppe Arti: attraverso la biografia di Giuseppe Parlatore si evidenzia lo speciale rapporto con gli amici artisti che ha reso il suo laboratorio di cornici d'arte una galleria espositiva particolarmente attiva ed effervescente.

Per completezza elenchiamo il sommario completo di *Panorama Musei*:

- Nuovo percorso al Museo delle Carrozze  
A Palazzo Farnese una delle più importanti collezioni in Italia
- Piero Gazzola e le meraviglie del Barocco  
Le aperture di una storia dell'architettura non solo piacentina
- La Maniera, tra sostegno e ornamento  
I sistemi costruttivi nella ricerca classicista a Piacenza

#### Speciale ROSSOFARNESE

- Sulle orme dei Farnese  
Piacenza Musei a Roma dal 25 al 27 marzo
- Gian Paolo Panini: da Piacenza all'Europa

Il dramma umano rappresentato nei temi più cari all'artista

- Architettura rurale: questioni di tutela  
Riscoprire i valori di un grande patrimonio culturale

- Macchine agricole, oltre 100 anni di storia  
Un lungo racconto tra tecnologia ed economia

#### Inserto Arte e Territorio

- Bobbio e 'la valle più bella del mondo' (Hemingway)  
In Val Trebbia, tra storia e paesaggio

- Luigi Perotti e la tavolozza dei marmi  
Il mosaico come forma espressiva

- Beppe Arti, l'amico degli artisti  
Giuseppe Parlatore: una galleria nota tra le cornici d'arte

#### Contatti

Associazione Piacenza Musei  
 Ufficio Stampa  
 Federica Segalini  
 Veronica Lommi  
 info@associazionepiacenzamusei.it  
 sede operativa  
 Via Conciliazione 58/C  
 29100 Piacenza  
 Tel. +39 0523 615870  
 Fax +39 0523 614334  
 www.associazionepiacenzamusei.it

#### Scheda dell'associazione

→ ASSOCIAZIONE PIACENZA MUSEI



# LIBERTÀ

QUOTIDIANO DI PIACENZA FONDATA DA ERNESTO PRATI NEL 1883

## Cultura e spettacoli

LIBERTÀ  
Martedì 5 aprile 2011

### PIACENTINI A ROMA ITINERARIO FARNESIANO

### La mostra l'ambasciata di Francia ha aperto i suoi saloni in occasione della mostra con le collezioni di altri musei

### Legami Quattro secoli di storia comune tra il ducato sul Po e la dinastia che ha dato un papa, un re, cardinali e condottieri

### Il motto di Paolo III "Festina lente", affrettati lentamente, assomiglia tanto alla tipica prudenza della nostra popolazione



#### DI STRANO PRONTI

Se il sogno dei luoghi storici è un sogno di storia che coinvolge il passato, il ducato sul Po è un sogno di storia che coinvolge il futuro.

### Trionfo dell'arte sulla politica Da Raffaello a Michelangelo il racconto dei fasti della dinastia

Quattro secoli di storia comune tra il ducato sul Po e la dinastia che ha dato un papa, un re, cardinali e condottieri.

Il motto di Paolo III "Festina lente", affrettati lentamente, assomiglia tanto alla tipica prudenza della nostra popolazione.

## I tesori dei duchi Emozioni e stupore

Un'ambasciata di Francia è stata accolta in un salone del Palazzo Farnese...

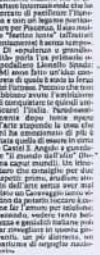
Il presidente Sarkozy è stato accolto in un salone del Palazzo Farnese...

La mostra è stata inaugurata in un salone del Palazzo Farnese...

Il viaggio è stato organizzato in un salone del Palazzo Farnese...

Il viaggio è stato organizzato in un salone del Palazzo Farnese...

Il viaggio è stato organizzato in un salone del Palazzo Farnese...



### Palazzi, ville e chiese nel percorso gliato

Le impronte lasciate dalla famiglia viterbese

Il viaggio è stato organizzato in un salone del Palazzo Farnese...

Il viaggio è stato organizzato in un salone del Palazzo Farnese...

Il viaggio è stato organizzato in un salone del Palazzo Farnese...

Il viaggio è stato organizzato in un salone del Palazzo Farnese...

Il viaggio è stato organizzato in un salone del Palazzo Farnese...

Il viaggio è stato organizzato in un salone del Palazzo Farnese...

Il viaggio è stato organizzato in un salone del Palazzo Farnese...

Il viaggio è stato organizzato in un salone del Palazzo Farnese...

Il viaggio è stato organizzato in un salone del Palazzo Farnese...

Il viaggio è stato organizzato in un salone del Palazzo Farnese...

Il viaggio è stato organizzato in un salone del Palazzo Farnese...

Il viaggio è stato organizzato in un salone del Palazzo Farnese...

Il viaggio è stato organizzato in un salone del Palazzo Farnese...

Il viaggio è stato organizzato in un salone del Palazzo Farnese...

Il viaggio è stato organizzato in un salone del Palazzo Farnese...

Il viaggio è stato organizzato in un salone del Palazzo Farnese...

Il viaggio è stato organizzato in un salone del Palazzo Farnese...

Il viaggio è stato organizzato in un salone del Palazzo Farnese...

Il viaggio è stato organizzato in un salone del Palazzo Farnese...

Il viaggio è stato organizzato in un salone del Palazzo Farnese...

Il viaggio è stato organizzato in un salone del Palazzo Farnese...

Il viaggio è stato organizzato in un salone del Palazzo Farnese...

Il viaggio è stato organizzato in un salone del Palazzo Farnese...

Il viaggio è stato organizzato in un salone del Palazzo Farnese...

Il viaggio è stato organizzato in un salone del Palazzo Farnese...

Il viaggio è stato organizzato in un salone del Palazzo Farnese...

Il viaggio è stato organizzato in un salone del Palazzo Farnese...

Il viaggio è stato organizzato in un salone del Palazzo Farnese...

Il viaggio è stato organizzato in un salone del Palazzo Farnese...

Il viaggio è stato organizzato in un salone del Palazzo Farnese...

Il viaggio è stato organizzato in un salone del Palazzo Farnese...

Il viaggio è stato organizzato in un salone del Palazzo Farnese...

Il viaggio è stato organizzato in un salone del Palazzo Farnese...

Il viaggio è stato organizzato in un salone del Palazzo Farnese...

Il viaggio è stato organizzato in un salone del Palazzo Farnese...

Il viaggio è stato organizzato in un salone del Palazzo Farnese...

Il viaggio è stato organizzato in un salone del Palazzo Farnese...

Il viaggio è stato organizzato in un salone del Palazzo Farnese...

Il viaggio è stato organizzato in un salone del Palazzo Farnese...

Il viaggio è stato organizzato in un salone del Palazzo Farnese...

Il viaggio è stato organizzato in un salone del Palazzo Farnese...

Il viaggio è stato organizzato in un salone del Palazzo Farnese...

Il viaggio è stato organizzato in un salone del Palazzo Farnese...

Il viaggio è stato organizzato in un salone del Palazzo Farnese...

Il viaggio è stato organizzato in un salone del Palazzo Farnese...

Il viaggio è stato organizzato in un salone del Palazzo Farnese...



## CULTURA *e Arte*

GIOVEDÌ 31 MARZO 2011

### PIACENZA MUSEI

#### Grande successo per il viaggio a Roma

Grande successo per il viaggio a Roma di Piacenza Musei. Dal 25 al 27 marzo l'associazione è stata protagonista di un itinerario culturale nella Roma farnesiana: al centro, la visita agli spazi privati di Palazzo Farnese - sede e dimora dell'Ambasciatore di Francia - abitualmente chiusi al pubblico e aperti per la prima volta in occasione della mostra sulle collezioni farnesiane allestita al suo interno, evento che Piacenza Musei ha ritenuto importante cogliere per la sua eccezionalità.

Il percorso a Palazzo Farnese ha toccato gli ambienti più riservati dell'Ambasciata, quali lo Studio dell'ambasciatore, solitamente chiuso al pubblico, e la Galleria con i celeberrimi affreschi di Annibale Carracci. L'itinerario è stato arricchito dalla visita alla mostra Palazzo Farnese. Dalle collezioni rinascimentali ad Ambasciata di Francia, all'interno della quale è stato possibile ammirare, tra l'altro, il "Giglio genealogico" (1675 circa) e il "Ritratto di Ottavio Farnese" (1551) di Giulio Campi, due importanti opere provenienti dai Musei Civici di Piacenza.

Il viaggio a Roma di Piacenza Musei è stato occasione di visita ad altri splendidi luoghi attinenti alla storia dei Farnese, tra cui il Palazzo della Cancelleria Apostolica, alto esempio di architettura rinascimentale a Roma; la Sala Paolina in Castel Sant'Angelo, l'ambiente di maggior prestigio sia tra gli appartamenti farnesiani voluti da Paolo III, sia nel contesto dell'intero Castello; la Chiesa del Gesù, progettata da Vignola mentre dirigeva i lavori ai Palazzi Farnese di Piacenza e di Caprarola; la Galleria Doria Pamphilj, con la collezione privata storica più ricca al mondo (tra cui opere di Annibale Carracci, Caravaggio, Claude Lorrain, Diego Velázquez, Domenichino, Guercino, Guido Reni, Jacopo Tintoretto, Jan Brueghel il Vecchio, Raffaello, Tiziano). Un fuoriprogramma assai gradito ha consentito di visitare anche la splendida Villa Farnesina.

Un'occasione unica ed esclusiva, grazie anche alla presenza di Stefano Pronti - vicepresidente di Piacenza Musei, tra i massimi esperti piacentini di storia farnesiana - che ha guidato con ampi approfondimenti storico-artistici l'intero percorso di visita. Un viaggio ricco di contenuti e di particolare interesse dal punto di vista storico e culturale, rivelatosi interessante anche per l'aspetto enogastronomico.

Il viaggio a Roma appena concluso rappresenta un ulteriore avanzamento conoscitivo nell'ambito delle iniziative previste da "Rossofarnese", progetto ideato dall'associazione con l'obiettivo di creare un circuito strutturato che metta a sistema tutte le eccellenze farnesiane presenti sul territorio nazionale. "Rossofarnese" si svolge con il patrocinio del Comune e della Provincia di Piacenza e ha preso avvio ufficiale a settembre 2007, mediante l'incontro nel Viterbese tra la delegazione piacentina e i referenti istituzionali del territorio. Prossima tappa e obiettivo di "Rossofarnese" è ora la Napoli farnesiana, con le collezioni del Museo nazionale di Capodimonte e il Museo archeologico nazionale.



# LA CRONACA



www.cronaca.it

## CULTURA e Arte

MARTEDÌ 1 MARZO 2011

### Con Rossofarnese gita culturale a Roma dal 25 al 27 marzo

Rossofarnese, il progetto ideato dall'associazione Piacenza Musei per riscoprire i fasti e lo splendore della famiglia Farnese attraverso un circuito di realtà territoriali che vede coinvolte le principali città in cui i Farnese dominarono, prosegue con un'iniziativa davvero unica, presentata in conferenza stampa ieri alla sala Pierluigi Farnese della Cittadella Viscontea. Si tratta di una gita a Roma organizzata dall'associazione che condurrà i partecipanti a conoscere alcuni dei grandi tesori artistici e architettonici legati alla realtà farnesiana, normalmente non accessibili al pubblico.

Il viaggio, presentato da **Luigi Rizzi**, presidente di Piacenza Musei, da **Antonella Gigli**, direttore dei Musei Civici di Palazzo Farnese e da **Stefano Pronti**, vicepresidente di Piacenza Musei, si svolgerà dal 25 al 27 marzo prossimi e avrà come centro la visita agli spazi privati di Palazzo Farnese, sede storica dell'Ambasciata Francese e regolata da un severo controllo nell'affluenza di pubblico.

Il percorso nel palazzo comprenderà alcuni degli ambienti chiusi ai visitatori e la visita alla mostra organizzata all'interno dell'ambasciata, "Palazzo Farnese - dalle collezioni rinascimentali ad Ambasciata di Francia", nella quale si trovano esposte anche due opere provenienti dal nostro museo, il

Giglio genealogico che contiene i ritratti dei membri della famiglia a partire da Papa Paolo III e il Ritratto di Ottavio Farnese del Campi.

Come hanno spiegato gli organizzatori, questa visita sarà un'occasione unica non solo per vedere il percorso storico di questo palazzo, le cui vicissitudini sono legate da molto tempo al ruolo di ambasciata, ma anche per conoscere e vedere dal vivo opere importantissime, come gli affreschi del Carracci presenti nella Galleria e lo Studio dell'Ambasciatore.

Oltre al palazzo, la visita comprenderà altri luoghi nei quali il mecenatismo dei Farnese ha lasciato una notevole impronta, come cui il Palazzo della Cancelleria Apostolica, la Sala Paolina in Castel Sant'Angelo, la Chiesa del Gesù e la Galleria Doria Pamphili.

Un itinerario di alto valore culturale, reso ancor più interessante dalla chiave di lettura delle opere illustrate da guide d'eccezione come Stefano Pronti e Antonella Gigli. Anche se non mancheranno momenti conviviali e spazio momenti liberi, il programma condurrà i partecipanti a calarsi nel mondo e nella vita dei Farnese, ai quali va il merito di aver dato grande impulso al manierismo precedente all'epoca barocca.

Nell'ambito del percorso, attraverso gli affreschi mitologici del Carracci e le decorazioni rinascimentali sarà possibile approfondire un periodo storico particolarmente fertile dal punto di vista culturale, seguendo la via tracciata dai Farnese nei luoghi in cui sono stati presenti.

Un viaggio dedicato dunque al periodo fra il Quattro e Cinquecento, fra splendidi marmi, affreschi unici e opere di grande rilevanza storica e artistica, come quelle conservate nel palazzo Doria Pamphili, nella quale è presente la più grande e meglio conservata Galleria privata del mondo. Un tesoro custodito gelosamente che è sopravvissuto alle depredazioni di Francia e Inghilterra del Diciannovesimo Secolo e che rimane a tutt'oggi una delle più importanti testimonianze del periodo rinascimentale.

A causa del numero di posti limitato concesso dall'Ambasciata, chi desiderasse iscriversi è pregato di farlo al più presto, contattando l'associazione Piacenza Musei all'indirizzo e-mail [info@associazionepiacenzamusei.it](mailto:info@associazionepiacenzamusei.it) o presso la sede in via Conciliazione 58/C, 29122 Piacenza, tel. 0523.615870. Maggiori informazioni sull'itinerario sono presenti presso il sito [www.associazionepiacenzamusei.it](http://www.associazionepiacenzamusei.it).

anrom



Qui sopra, Antonella Gigli, direttore dei Musei Civici di Palazzo Farnese



# LIBERTÀ

QUOTIDIANO DI PIACENZA FONDATO DA ERNESTO PRATI NEL 1883

01/03/2011

Organizzato dal 25 al 27 marzo dall'associazione Piacenza musei: ieri presentazione

## Viaggio nella Roma farnesiana

PIACENZA - Alla scoperta della Roma farnesiana, con una tappa esclusiva a Palazzo Farnese. È la proposta illustrata ieri nel salone Pierluigi dall'associazione Piacenza musei, impegnata dal 2007 nel progetto "Rossofarnese" con l'intento di valorizzare i legami culturali e le testimonianze artistiche dei luoghi la cui storia si è intrecciata con quella del celebre casato laziale. «Finalmente adesso, anche grazie alla collaborazione di Antonella Gigli, direttrice dei Musei civici piacentini, possiamo annunciare la visita a Roma, che comprenderà anche spazi privati di Palazzo Farnese, di solito non aperti al pubblico» ha spiegato il presidente di Piacenza musei, Luigi Rizzi.

Il viaggio si terrà dal 25 al 27 marzo, con alcuni dettagli in via di definizione. «Chi intendesse partecipare è bene però che si prenoti subito, perché i posti sono soltanto 50 e non possono essere aumentati». Nelle sale della fastosa dimora rinascimentale, sede dell'ambasciata di Francia,



Da sinistra Luigi Rizzi, Antonella Gigli e Stefano Pronti alla presentazione del viaggio nella Roma dei Farnese (foto Franzini)

è allestita fino al 27 aprile una mostra che ricostruisce le vicende di questo autentico capolavoro architettonico. I Musei civici di Piacenza, come ha ricordato Gigli, hanno contribuito al percorso espositivo con due opere: il ritratto del duca Ottavio, attribuito a Giulio Campi, e il "giglio" dipinto con la genealogia dei discendenti di Papa Paolo III, artefice della fortuna della dinastia.

L'itinerario romano, sul quale si è soffermato Pronti, comprenderà alcune mete privilegiate,

tutte con puntuali riferimenti alla storia dei Farnese, a cominciare appunto dal palazzo commissionato ad Antonio da Sangallo il Giovane dall'allora cardinale Alessandro, il futuro Paolo III. Il cantiere venne avviato nel 1514, ma i lavori si interruppero con la calata dei lanzichenecchi e il sacco di Roma del 1527. Dopo riprese e ulteriori interruzioni, il progetto fu affidato a Michelangelo, quindi al Vignola e infine a Giacomo Della Porta. Considerato una delle quattro meraviglie di

Roma, Palazzo Farnese comprende anche suggestivi ambienti affrescati, come la Camera del Cardinale, dipinta da Daniele da Volterra, la Sala dei Fasti farnesiani, dipinta da Francesco Salviati e Taddeo Zuccari, il Camerino e la Galleria, con le scene mitologiche dei Carracci. Il magnifico Gran Cardinale, Alessandro Farnese, nipote di Paolo III, si trasferì in un altro superbo edificio, il Palazzo della Cancelleria Apostolica, il secondo gioiello architettonico compreso nell'itinerario di Piacenza musei, che raggiungerà inoltre la Sala Paolina in Castelsantangelo (con la Sala Paolina degli appartamenti farnesiani voluti da Papa Paolo III), le chiese del Gesù (progettata dal Vignola, in quegli stessi anni impegnato anche nella costruzione di Palazzo Farnese a Piacenza) e di Sant'Andrea della Valle (dedicata al fondatore dei teatini, con puntali rimandi alla chiesa di San Vincenzo a Piacenza, officiata dallo stesso ordine). Infine, si visiterà la Galleria Doria Pamphili, dove si conserva anche l'archivio Landi di Bardi ed è confluita la raccolta della famiglia Aldobrandini, alla quale apparteneva Margherita, moglie del duca Ranuccio.

Anna Anselmi





## Un viaggio a Roma per ammirare gli spazi privati di Palazzo Farnese



Attualità del 28/02/2011 - Piacenza: A Roma per ammirare gli spazi privati di Palazzo Farnese, abitualmente chiusi al pubblico. Dal 25 al 27 marzo Piacenza Musei organizza un interessante viaggio culturale nella Roma farnesiana. Il percorso a Palazzo Farnese comprenderà anche la visita al museo che espone tra l'altro, il " Giglio genealogico" e il "Ritratto di Ottavio Farnese" due importanti opere provenienti dai Musei Civici di Piacenza. I posti per il viaggio sono limitati alle 50 persone. Il viaggio si colloca all'interno di ROSSOFARNESE, progetto che ha l'obiettivo di creare un circuito strutturato con la messa a sistema di tutte le eccellenze farnesiane presenti sul territorio nazionale. Il progetto si svolge

con il Patrocinio del Comune e della Provincia di Piacenza e ha preso avvio ufficiale a settembre 2007, mediante l'incontro nel Viterbese tra la delegazione piacentina e i referenti istituzionali del territorio. La visita a Palazzo Farnese di Roma è un traguardo concreto e significativo nell'ambito delle iniziative previste da ROSSOFARNESE. Oltre alla sede dell'Ambasciata di Francia, il viaggio prevede la visita ad altri splendidi luoghi attinenti alla storia dei Farnese, tra cui il Palazzo della Cancelleria Apostolica, la Sala Paolina in Castel Sant'Angelo, la Chiesa del Gesù, la Galleria Doria Pamphilj. L'adesione al viaggio è proposta non solo agli associati di Piacenza Musei, ma a tutti coloro che sono interessati a questo straordinario tour culturale



## Piacenza Musei, viaggio culturale nella Roma farnesina



Dal 25 al 27 marzo 2011 Piacenza Musei organizza un viaggio culturale nella Roma farnesiana, al cui centro si pone la visita agli spazi privati di Palazzo Farnese - sede e dimora dell'Ambasciatore di Francia - abitualmente chiusi al pubblico e alcune tappe nei principali luoghi di interesse farnesiano presenti nella Capitale.

Si tratta di una occasione di eccezionale valore per tutti coloro che decideranno di partecipare: un momento unico per approfondire la conoscenza delle testimonianze farnesiane a Roma.

Il percorso a Palazzo Farnese comprende sia la visita agli ambienti più riservati dell'Ambasciata, sia la visita alla mostra Palazzo Farnese. Dalle collezioni rinascimentali ad Ambasciata di Francia, che espone, tra l'altro, il Giglio genealogico (1675 circa) e il Ritratto di Ottavio Farnese (1551) di Giulio Campi, due importanti opere provenienti dai Musei Civici di Piacenza.

Oltre ai celeberrimi affreschi di Annibale Carracci della Galleria e allo Studio dell'Ambasciatore di Francia, solitamente chiuso al pubblico, il viaggio a Roma di Piacenza Musei prevede la visita ad altri splendidi luoghi attinenti alla storia dei Farnese, tra cui il Palazzo della Cancelleria Apostolica, la Sala Paolina in Castel Sant'Angelo, la Chiesa del Gesù, la Galleria Doria Pamphilj.

Si tratta di un'iniziativa di altissima rilevanza, una occasione unica ed esclusiva, oltre che particolarmente piacevole: l'itinerario, organizzato con il supporto di Stefano Pronti, Vicepresidente di Piacenza Musei, è stato attentamente studiato, con l'obiettivo di realizzare un percorso ricco di contenuti, approfondito e di particolare interesse sia dal punto di vista storico e culturale, sia - non da ultimo - per l'aspetto enogastronomico.

Vista l'unicità della proposta, la possibilità di partecipazione è aperta non solo agli associati di Piacenza Musei, ma a tutti coloro che sono interessati a questo straordinario tour culturale.

Il viaggio a Roma è un traguardo concreto e significativo nell'ambito delle iniziative previste da ROSSOFARNESE, progetto ideato dall'Associazione con l'obiettivo di creare un circuito strutturato che metta a sistema tutte le eccellenze farnesiane presenti sul territorio nazionale. ROSSOFARNESE si svolge con il Patrocinio del Comune e della Provincia di Piacenza e ha preso avvio ufficiale a settembre 2007, mediante l'incontro nel Viterbese tra la delegazione piacentina e i referenti istituzionali del territorio.

Per info:  
Associazione Piacenza Musei  
Elisa Bortesi  
Federica Segalini  
info@associazionepiacenzamusei.it

Sede operativa: via Conciliazione 58/C, 29122 Piacenza  
Tel. +39 0523 615870  
Fax +39 0523 614334  
www.associazionepiacenzamusei.it



21/02/2011 - A cura dell'Ufficio "Sistema Sociale e Socio Sanitario"

### Con Piacenza Musei sulle tracce dei tesori farnesiani

*Lunedì 28 febbraio la presentazione della spedizione a Roma nell'ambito del progetto 'RossoFarnese'*



Lunedì 28 febbraio, alle 11, a Palazzo Farnese (Sala Pierluigi) sarà presentata un'iniziativa culturale dell'Associazione Piacenza Musei che propone 'Viaggio a Roma: visita a Palazzo Farnese e ai tesori farnesiani della capitale'.

La visita agli spazi privati di Palazzo Farnese - sede e dimora dell'Ambasciatore di Francia - abitualmente chiusi al pubblico, rappresenta una occasione di eccezionale valore per tutti coloro che decideranno di partecipare al viaggio: un momento unico per approfondire la conoscenza delle testimonianze farnesiane nella Capitale.

È prevista, inoltre, la visita alla mostra 'Dalle collezioni rinascimentali ad Ambasciata di Francia', allestita proprio in Palazzo Farnese, con opere provenienti dai Musei Civici di Piacenza.

Il viaggio - il cui svolgimento è previsto dal 25 al 27 marzo 2011 - si colloca all'interno di **ROSSOFARNESE**, progetto che ha l'obiettivo di creare un circuito strutturato con la messa a sistema di tutte le eccellenze farnesiane presenti sul territorio nazionale. Il progetto si svolge con il Patrocinio del Comune e della Provincia di Piacenza e ha preso avvio ufficiale a settembre 2007, mediante l'incontro nel Viterbese tra la delegazione piacentina e i referenti istituzionali del territorio.

La visita a Palazzo Farnese di Roma è un traguardo concreto e significativo nell'ambito delle iniziative previste da ROSSOFARNESE. Oltre alla sede dell'Ambasciata di Francia, il viaggio prevede la visita ad altri splendidi luoghi attinenti alla storia dei Farnese, tra cui il Palazzo della Cancelleria Apostolica, la Sala Paolina in Castel Sant'Angelo, la Chiesa del Gesù, la Galleria Doria Pamphilj.

L'adesione al viaggio è proposta non solo agli associati di Piacenza Musei, ma a tutti coloro che sono interessati a questo straordinario tour culturale.

Alla Conferenza Stampa del 28 febbraio interverranno:

Luigi Rizzi, Presidente dell'Associazione Piacenza Musei  
Antonella Gigli, Direttore dei Musei Civici di Palazzo Farnese  
Stefano Pronti, Vicepresidente dell'Associazione Piacenza Musei

Info:  
Elisa Bortesi  
Federica Segalini

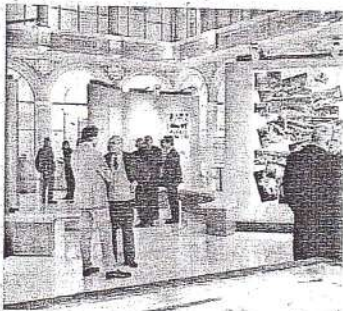
#### Scheda dell'associazione

ASSOCIAZIONE PIACENZA MUSEI

MERCOLEDÌ 12 GENNAIO 2011

## **MOSTRA GRANDE GUERRA/3**

Piacenza Musei  
propone oggi  
una visita guidata



Piacenza Musei propone oggi una visita guidata in Palazzo Galli alla mostra La guerra della Nazione Italia 1915-18. Sezione locale: "Ragazzi. Piacentini alla guerra". L'incontro si terrà alle 17 (via Mazzini 14) e sarà a cura di Emanuela Coperchini; si richiede la prenotazione al numero 338.5342104.



### E se Leonardo avesse dipinto la 'Gioconda' a Bobbio?

Una suggestiva ipotesi che la rivista di fine anno di 'Piacenza Musei' analizza in modo critico- Gli altri argomenti



In chiusura d'anno, si rinnova la pubblicazione di Panorama Musei, la rivista quadrimestrale di **Piacenza Musei** con diffusione nazionale a target selezionati di destinatari, come di consueto disponibile - a titolo gratuito - presso i Musei e le Biblioteche della nostra città. All'interno di questo numero, primo piano su alcuni interessanti spunti interpretativi riguardanti la *Madonna dei Fusi* di Leonardo, il dipinto conosciuto in almeno cinque versioni differenti, una delle quali ospitata presso una collezione privata piacentina.

Nell'articolo di apertura del quadrimestrale, un approfondito confronto tra le differenti versioni del dipinto leonardesco fa emergere, da un lato, la versione piacentina come una delle varianti più significative della *Madonna dei Fusi*; dall'altro, analizza in modo critico la seppur suggestiva ipotesi di un possibile soggiorno da parte di Leonardo a Bobbio, luogo presso il quale l'artista fiorentino avrebbe realizzato sia la *Madonna dei Fusi*, sia la ancor più celebre *Gioconda*.

Sempre all'insegna dei misteri dell'arte l'articolo dedicato al ritratto di *Giulia Farnese* ad opera del *Pinturicchio*. La recente comparsa all'interno del mercato antiquario di un frammento dell'affresco, raffigurante il *Bambin Gesù delle Mani*, ha riaperto il dibattito relativo alla figura della *Madonna* cui, secondo Vasari, *Pinturicchio* avrebbe dato le sembianze di *Giulia Farnese*.

Purtroppo, allo stato attuale, questa parte del dipinto è ancora irreperibile - si può ammirare solamente la copia prodotta all'inizio del '600 dal *Facchetti* per la famiglia *Gonzaga* - quindi il mistero del volto di *Giulia Farnese* non può essere, allo stato attuale, ancora svelato del tutto.

Infine, degni di nota anche agli approfondimenti relativi all'arte contemporanea e ai tesori artistici della nostra provincia, grazie all'inserto *Arte e Territorio*. In questo numero, spazio alle bellezze storico-culturali e paesaggistiche della *Val Tidone*, con particolare riguardo a *Borgonovo*, cui si aggiungono gli approfondimenti dedicati all'artista **Pierangelo Tronconi** e alla galleria d'arte piacentina di **Enrico Mazzoni**.

Il sommario del numero di Panorama Musei attualmente in distribuzione:

- *Il mistero della Madonna dei fusi*  
A Piacenza una delle versioni del dipinto leonardesco

- *Il ritratto di Giulia Farnese*

Un giallo lungo oltre cinque secoli

- *Amaro Calice, le donne della Ricci Oddi*

In Galleria la mostra sulla donna tra Otto e Novecento

**Inserto Arte e Territorio**

- *Borgonovo e le meraviglie della Val Tidone*

Quando la bellezza dei luoghi sposa la tradizione dei sapori

- *Pierangelo Tronconi*

Attualità della pittura di un veterano

- *Galleria Mazzoni*

Come diventare specialisti in arte contemporanea

- *Piero Gazzola storico dell'architettura*

Piacenza: accento sull'architettura del Rinascimento

#### Contatti

Associazione Piacenza Musei  
Ufficio Stampa  
Elisa Bortesi  
Federica Segalini  
info@associazionepiacenzamusei.it  
sede operativa  
Via Conciliazione 58/C  
29100 Piacenza  
Tel. +39 0523 615870  
Fax +39 0523 614334  
www.associazionepiacenzamusei.it





Piacenza Provincia Solidale

ASSOCIAZIONISMO



In primo piano Guida associazioni Bacheca Cerco-Offro Notizie Utili

Concerto Newsletter

## IN PRIMO PIANO



### **'Non un anello debole ma un punto di forza, riportare la famiglia al centro della società'**

Presentato in Provincia il Piano di interventi - Le linee e i contenuti - 'Tassello essenziale di progetto sociale di cittadinanza attiva'

[Allegati >>](#)



### **'Auguri e grazie a tutte le associazioni'**

L'assessore provinciale al Welfare e alle Politiche Sociali, Pier Paolo Gallini: valorizzeremo il Terzo Settore - I messaggi delle associazioni

[Allegati >>](#)



### **Recital e concerti, il calendario della 'Tampa'**

Varato il programma per gennaio e febbraio - Ricordo di Labò, saggi e pomeriggi con le uogle dei soci



### **E se Leonardo avesse dipinto la 'Gioconda' a Bobbio?**

Una suggestiva ipotesi che la rivista di fine anno di 'Piacenza Musei' analizza in modo critico- Gli altri argomenti

[Allegati >>](#)



### **Spagna-Italia, festa di fine anno**

Riuscito ed affollato momento conviviale promosso dal Circolo

[Allegati >>](#)

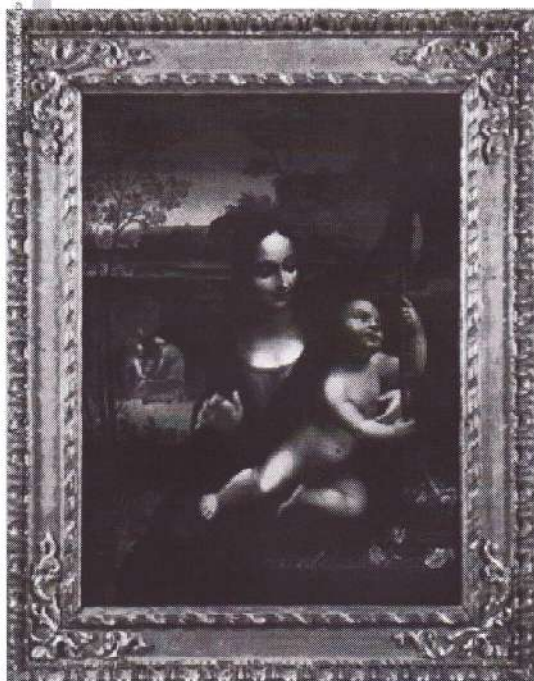
INGENERIA ASSOCIATI - PIAZZA GARIBOLDI, 10 - 29100 PIAZZA (PV) - TEL. 0323/864111



RIVISTA UFFICIALE DELL'ASSOCIAZIONE PIACENZA MUSEI - PERIODICO - OTTOBRE 2014 - ANNO VII - 1  
SPEDIZIONE IN ABBONAMENTO POSTALE - 45% COMMA 208 - ART. 1 LEGGE 66/99 - P.L. DI P.I. - TIPOGRAFIA CASOLDI (PV)  
IN CASO DI MANCATO RICEPITO SI CHIEDE LA RESTITUZIONE IMPEGNANDOSI A PAGARE LA TASSA DUVITA

## Il mistero della Madonna dei fusi

A Piacenza una delle versioni del dipinto leonardesco



Madonna dei fusi (primo decennio del XVI secolo) - Piacenza, collezione privata

Almeno cinque  
le versioni note  
dell'opera.  
Alcuni spunti  
interpretativi

**H**a Sesto molli  
Carloffè un recente  
articolo pubblicato  
sul quotidiano piacentino  
Libertà nel quale veniva data  
notizia delle ricerche condotte  
dalla studiosa Carla Giori  
secondo cui Leonardo da  
Vinci (1452-1519) avrebbe  
soggiornato a Bobbio e lì  
avrebbe dipinto la Gioconda  
e la Madonna dei fusi. La  
suggestiva tesi della Giori  
poggia sulla comparazione  
di due elementi ritratti nelle  
opere leonardesche: il fuso  
e il ponte. Ricordo, infatti, la  
studiosa di Savona: "Durante i  
miei sopralluoghi sono salta al"

### SOMMARIO

- 3-4 Piacenza e Leonardo: il mistero della Madonna dei fusi
- 4-6 Ritocco e il ritratto di Giulio Pomati
- 7-8 Galleria Ricci Oddi: in mostra la donna tra Ottocento e Novecento
- 9-14 Inverno Arte e Territorio
- 18-22 Piero Gazzola storico dell'architettura
- 23 Eventi a Piacenza e in provincia



# LIBERTÀ

QUOTIDIANO DI PIACENZA FONDATA DA ERNESTO PRATI NEL 1883

LIBERTÀ lunedì  
Lunedì 10 gennaio 2011

## Cultura e spettacoli

AL DIPINTO È DEDICATA LA COPERTINA DI PANORAMA MUSEI

### La "Madonna dei fusi" di Leonardo in una collezione privata piacentina

PIACENZA - È dedicata alla *Madonna dei fusi* la copertina del nuovo numero di Panorama Musei, il periodico dell'associazione Piacenza Musei, disponibile gratuitamente nelle sedi delle biblioteche e dei musei piacentini.

L'attenzione verso il quadro di Leonardo da Vinci, giunto a noi in diverse copie nessuna autografa del grande artista, è sollecitata dalla presenza in una collezione privata piacentina di un'ulteriore versione, analizzata da Marco Horak

a confronto con l'analogo soggetto in una collezione privata di New York e nelle raccolte del duca di Buccleuch & Queensberry, nel castello di Drumlanrig in Scozia, e Wood Prince Collection di Chicago. Horak interviene anche sull'ipotetico soggiorno di Leonardo a Bobbio di cui si è parlato sulle pagine di Libertà.

L'articolo successivo conduce invece sulle tracce di un altro mistero: quale fu il vero volto di Giulia "la Bella", sorella del futuro Papa Paolo III e ritenuta dai detrattori del casato la vera artefice delle fortune farnesiane, grazie alla relazione con Alessandro VI Borgia? Romualdo Luzi, che collabora con Piacenza Musei all'interno del progetto Rossofarnese per la valorizzazione dei legami tra i territori legati alla famiglia laziale, spiega come leggenda vuole che nella statua della Giustizia del monumento funebre di Paolo III...

Pietro sia ritratta proprio l'affascinante nobildonna.

Il Vasari identificava le sembianze di Giulia nella Madonna di un affresco del Pinturicchio che proprio per questo particolare aveva de-

stato scandalo all'epoca e che successivamente venne rimosso. Conosciamo il dipinto - spiega Luzi - tramite una copia secentesca e un lacerato dell'originale, apparso sul mercato antiquario, con la raffigurazione di Gesù Bambino. Chissà - è l'auspicio - non possa ri-

emergere anche il frammento con la Madonna: "Così, definitivamente, potremo vedere negli occhi la "nostra" Giulia".

L'inserto "Arte e territorio" conduce invece alla scoperta di Borgonovo Valtidone, con un possibile itinerario turistico e un estratto dal libro *Storia e cultura del vino* di Stefano Pronti, sull'eccellenza della produzione vinicola nella zona, riconosciuta fin dal XVI secolo.

Gli ulteriori contributi riguardano: la donna tra Otto e Novecento nei quadri della Galleria d'arte moderna Ricci Oddi, la pittura di Pierangelo Tronconi ospitata di recente in una mostra allo Spazio Rosso Tiziano, l'attività della Galleria Mazzoni e una sintesi della relazione di Anna Coccioli Mastroviti al convegno veronese sull'architetto piacentino Piero Gazzola, di cui è uscito il volume degli atti, per i tipi Cierre.



La "Madonna dei fusi" conservata a Piacenza